

# SETTLEMENT MODULE

De Level 6 Settlement Module stelt vermogensbeheerders in staat om het settlement proces geautomatiseerd af te handelen. Deze module is met name geschikt voor instellingen waarbij het beheer van de effectenrekeningen is ondergebracht bij één of meerdere (effecten-)kredietinstellingen (NEKI).

## KEY-FEATURES

De Settlement Module biedt ondersteuning voor:

- Import van transacties en generatie van settlement instructies vanuit deze transacties.
- Export van settlement instructies in verschillende export formaten.
- Settlement via meerdere kredietinstellingen.
- Generatie van settlement instructies op basis van per broker en kredietinstelling vastgelegde stuurgegevens.
- Onderhoud van stuurgegevens.
- Verificatie en accordering van settlement instructies voordat de instructies worden geëxporteerd naar de betreffende kredietinstelling.
- Volledige integratie mogelijk met externe applicaties zoals tradeorder management systemen. (O.a. Advent Office)

Voor de import en export van gegevens maakt de Settlement Module gebruik van GIB/AIM, een door Level 6 ontwikkelde toolkit waarmee op eenvoudige wijze koppelingen tussen informatie systemen tot stand kunnen worden gebracht. Via GIB/AIM kan de Settlement Module eenvoudig worden uitgebreid, zowel voor het importeren van transacties als het exporteren van settlement instructies.

## HET SETTLEMENT PROCES

### Van "handwerk" tot "straight through processing"

De afgelopen jaren zijn veel processen binnen de financiële dienstverlening geautomatiseerd. De

settlement van met name buitenlandse transacties gebeurt echter vaak nog voor een groot deel handmatig. Dit komt doordat het settlement proces voor dit soort transacties complex is. Handmatige verwerking is kostbaar en gevoelig voor fouten. Daarnaast is, door de globalisering van de financiële markt, het volume in buitenlandse transacties de afgelopen jaren flink toegenomen. Binnen de financiële markt wordt al geruime tijd gesproken over "T+1" settlement: het verkorten van de trade settlement periode naar één dag na de handelsovereenkomst. Deze verkorting van de settlement periode vereist een geautomatiseerde afhandeling van de settlement. De Settlement Module stelt gebruiker in staat het settlement proces geautomatiseerd af te handelen. Hierdoor wordt een hoge mate van "Straight Through Processing" (STP) bereikt. Handmatige verwerking wordt tot een minimum beperkt waardoor de kans op fouten wordt geminimaliseerd. De focus binnen het settlement proces verschuift van uitvoering naar sturing en controle.

### Import van transacties

Met de Settlement Module kunnen eenvoudig transacties worden geïmporteerd vanuit een extern (trading of trade order management) systeem. De Settlement Module transformeert vervolgens op basis van de gegevens over de cliënt, de kredietinstelling en de transactie alle, door de vermogensbeheerder aan te leveren, instructies. Deze transformatie geschiedt op basis van stuurgegevens die door de gebruiker zelf kunnen worden beheerd.

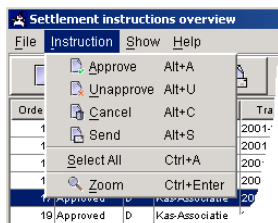
### Blokorders

Een blokorder is een order waarbij de vermogensbeheerder voor meerdere cliënten gezamenlijk stukken koopt of verkoopt. Voor het settlement proces betekent dit dat er slechts één settlement instructie dient te worden gegenereerd tussen de vermogensbeheerder en de tegenpartij terwijl er tussen de vermogensbeheerder en iedere cliënt individuele instructies worden gegenereerd. De Settlement Module ondersteunt blokorders volledig. Indien nodig kan de Settlement Module eveneens een opsplitsing maken in de blokorder op basis van het land van ingezetenschap van de cliënt (noodzakelijk bij transacties in de VS via o.a. de Fortis Bank).

Order	Status	D/R	Dest.	TransDt	SettleDt	Quantity	Cur	Countvalue	Sec.code	Sec.name	Client	Counterparty
219	Sent	D	Kas Bank N.V.	2002-01-17	2002-01-23	1000.0	eu	1,300.00	NL0000389062	UPC	Testinvest Vermogen...	van Meesteren
220	Sent	R	Fortis Bank	2002-01-17	2002-01-23	500.0	eu	15,825.00	NL0000395291	Cva. Koninklijke Wess...	Meester	Testinvest Vermogen...
220	Sent	D	Fortis Bank	2002-01-17	2002-01-23	500.0	eu	15,825.00	NL0000395291	Cva. Koninklijke Wess...	Testinvest Vermogen...	Meester
220	Sent	R	Fortis Bank	2002-01-17	2002-01-23	500.0	eu	15,800.00	NL0000395291	Cva. Koninklijke Wess...	Testinvest Vermogen...	Kempen
221	Sent	D	Kas Bank N.V.	2002-01-17	2002-01-23	500.0	eu	15,775.00	NL0000395291	Cva. Koninklijke Wess...	Testinvest Vermogen...	van Kassas
221	Sent	R	Kas Bank N.V.	2002-01-17	2002-01-23	500.0	eu	15,750.00	NL0000395291	Cva. Koninklijke Wess...	Testinvest Vermogen...	Kempen
227	Canceled	R	Fortis Bank	2002-02-14	2002-02-20	20000.0	us	1,238,000.00	US5949181045	Microsoft Corporation	van Meesteren	Testinvest Vermogen...
227	Canceled	D	Fortis Bank	2002-02-14	2002-02-20	20000.0	us	1,238,000.00	US5949181045	Microsoft Corporation	Testinvest Vermogen...	van Meesteren
227	Canceled	R	Fortis Bank	2002-02-14	2002-02-20	20000.0	us	1,237,000.00	US5949181045	Microsoft Corporation	Testinvest Vermogen...	Bear Stearns
229	Canceled	R	Fortis Bank	2002-02-14	2002-02-20	2000.0	us	218,100.00	US4592001014	Int. Bus. Machines	Meester	Testinvest Vermogen...
229	Canceled	D	Fortis Bank	2002-02-14	2002-02-20	2000.0	us	218,100.00	US4592001014	Int. Bus. Machines	Testinvest Vermogen...	Meester
229	Canceled	R	Fortis Bank	2002-02-14	2002-02-20	2000.0	us	218,000.00	US4592001014	Int. Bus. Machines	Testinvest Vermogen...	First Union Securities
255	Approved	R	Fortis Bank	2002-07-12	2002-07-17	500.0	eu	17,275.00	NL0000009504	Kon. Philips Electronics	Meester	Testinvest Vermogen...
255	Approved	D	Fortis Bank	2002-07-12	2002-07-17	500.0	eu	17,275.00	NL0000009504	Kon. Philips Electronics	Testinvest Vermogen...	Meester
255	Approved	R	Fortis Bank	2002-07-12	2002-07-17	500.0	eu	17,250.00	NL0000009504	Kon. Philips Electronics	Testinvest Vermogen...	Kempen Capital Ma...

Number of records :93

## Beheer van settlement instructies



Nadat settlement instructies zijn gegenereerd worden de settlement instructies zichtbaar in een overzichtsscherm. De gebruiker kan vervolgens settlement instructies verifiëren en deze goedkeuren, afkeuren of annuleren. Ook kan

worden ingezoomd op iedere individuele instructie. Eventueel kan de settlement instructie, voor zover deze nog niet is verzonden, worden gewijzigd.

## Export naar kredietinstelling

Nadat de gebruiker de settlement instructies heeft geverifieerd, kunnen de geaccordeerde instructies worden geëxporteerd naar de betreffende kredietinstellingen. De geëxporteerde instructies verdwijnen vervolgens uit het overzichtsscherm. De gebruiker ziet hierdoor uitsluitend de actuele settlement instructies. (Reeds verwerkte instructies blijven wel in het systeem aanwezig en kunnen worden geraadpleegd.) Indien de resultaten van de door de kredietinstelling verwerkte instructies elektronisch kunnen worden teruggeleverd kan eenvoudig een koppeling worden gerealiseerd die deze gegevens verwerkt binnen de Settlement Module. Eventueel afgekeurde instructies kunnen vervolgens worden verbeterd en opnieuw worden aangeleverd. Binnen de Settlement Module is dan altijd een volledig en accuraat beeld beschikbaar over de status van iedere settlement instructie binnen het totale settlement proces.

## VASTLEGGEN VAN STURERGEGEVENS

De generatie van settlement instructies vanuit geïmporteerde transacties vindt plaats op basis van stuurgegevens. Deze stuurgegevens kunnen binnen de Settlement Module worden beheerd. Via de stuurgegevens worden regels vastgelegd die beschrijven hoe velden, die niet kunnen worden aangeleverd vanuit de transactie, dienen te worden afgeleid.

Zo kan o.a. worden vastgelegd:

1. Door de (contra) broker in gebruik zijnde custodians inclusief rekening informatie (per land en security type).
2. Bij kredietinstellingen in gebruik zijnde sub-custodians inclusief rekening informatie (per land en security type).
3. De bij de vermogensbeheerder in gebruik zijnde kredietinstellingen.

## TECHNISCHE GEGEVENS

De Settlement Module is geschreven in Java 2 (1.3) en draait op ieder systeem dat Java ondersteunt. Voor de opslag van gegevens wordt van een relationele database gebruik gemaakt.

Operating systemen:

- Windows 98/NT/2000/XP
- Andere operating systemen die het Java 2 platform ondersteunen

Databases:

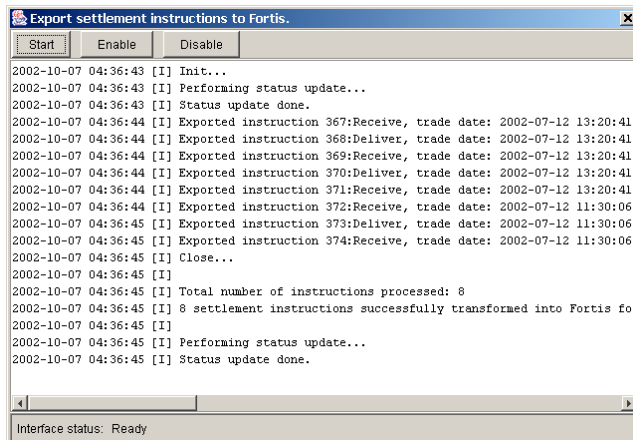
- MS SQL-Server
- Oracle
- Andere databases via JDBC driver

Standaard ondersteunde kredietinstellingen:

- Kas Bank (Kas Mailbox)
- Fortis (Global Custody Communicator)

Ondersteunde bestandsformaten:

- Swift
- Kas Mailbox



## MEER INFORMATIE

Indien U meer informatie wenst over de Settlement Module kunt u contact op nemen met:

Level 6 B.V.  
Sumatrakade 1155  
1019 RG Amsterdam

Tel +31 (0)20 4197385  
E-mail [info@level6.nl](mailto:info@level6.nl)

